



# කැකිරාව ප්‍රාදේශීය සභාව අයවැය ඇස්තමේන්තුව

## 2025

- |                   |   |             |
|-------------------|---|-------------|
| • ලිපිනය          | - ජයන්ති මාවත, කැකිරාව  |             |
| • දුරකතන අංක      | -කැකිරාව ප්‍රධාන කාර්යාලය   | 025 2264275 |
|                   | -මරදන්කඩවල උප කාර්යාලය  | 025 2053727 |
|                   | -පලුගස්වැව උප කාර්යාලය  | 025 3242852 |
|                   | -මඩාමුගම උප කාර්යාලය  | 025 3890883 |
| • ෆැක්ස් අංකය     | -කැකිරාව ප්‍රධාන කාර්යාලය   | 025 2264275 |
| • විද්‍යුත් තැපෑල | <a href="mailto:kekirawasabha@gmail.com">-kekirawasabha@gmail.com</a> |             |
| • වෙබ් ලිපිනය     | -kekirawa.ps.gov.lk   |             |
| • Face Book       | -kekirawa pradeshiya sabha  |             |
| • Whatsapp        | -077 8807467  |             |

1987 අංක 15 දරණ ප්‍රාදේශීය සභා පනතේ vi වන කොටසේ 168(1) හා 168(2) වගන්ති ප්‍රකාරව ඉදිරි වර්ෂය සඳහා අයවැය ලේඛනයක් සකස් කර සම්මත කර ගැනීම සඳහා සභාපතිවරයා වෙත පැවරී ඇති බලතල ධුර කාලය අවසන් වූ පළාත් පාලන ආයතන සඳහා සභාව වෙනුවෙන් කරනු ලබන ක්‍රියාවන් ඉටුකිරීමේදී 1987 අංක 15 දරණ ප්‍රාදේශීය සභා පනතේ 9(3) වගන්තිය ප්‍රකාරව මා වෙත පැවරී ඇති බලතල අනුව උතුරු මැද පළාත් ආණ්ඩුකාරවර හා පළාත් පාලන විෂය භාර අමාත්‍යතුමන් විසින් බලාත්මක කරන ලද 2182/39-2020.07.03 දිනැති අති විශේෂ ගැසට් පත්‍රය හා “ප්‍රාදේශීය සභා මූල්‍ය හා පරිපාලනයට අදාළ ගිණුම් කටයුතු පිළිබඳ රීති” වලට හා ශ්‍රී ලංකා වරලත් ගණකාධිකරණ ආයතනය විසින් හඳුන්වාදුන් පළාත් පාලන ආයතන සඳහා වූ “ශ්‍රී ලංකා රාජ්‍ය අංශ ගිණුම්කරණ ප්‍රමිතිය - 2017” ට අනුකූලව 2025 වර්ෂය වෙනුවෙන් මෙම අයවැය ලේඛනය සකස් කර ප්‍රකාශයට පත්කරන ලදී.

ඒ.එම්.ඒ.එස්.කේ.රත්නායක,

ලේකම් හා බලතල කාර්ය කර්තව්‍ය ක්‍රියාත්මක කරන නිලධාරී,

කැකිරාව ප්‍රාදේශීය සභාව

2024.12.

## නීරණ අංකය - KPS/2024/12/24/517

2025 අයවැය ඇස්තමේන්තුව සභා සම්මත වීම

2025 වර්ෂය සඳහා කැකිරාව ප්‍රාදේශීය සභාව වෙනුවෙන් සකස් කරන ලද අයවැය ඇස්තමේන්තුව 2024.12.24 වන දින පැවැති කැකිරාව ප්‍රාදේශීය සභා පරිපාලන කමිටු රැස්වීමේදී පරිපාලන කමිටු සාමාජික සාමාජිකාවන් සියලු දෙනාගේ එකඟත්වයෙන් සම්මත කරන ලදී

**අපගේ දැක්ම**

“තිරසර සංවර්ධනය තුළින් සවිබල ගැන්වූ තෘප්තිමත් ජනතාවක්”

**අපගේ මෙහෙවර**

“කැකිරාව ප්‍රාදේශීය සභා බලප්‍රදේශයේ  
පොදු පහසුකම් ඵලදායී ලෙස අප්‍රමාදව ජනතාවට ලබාදීම උදෙසා  
සභාව සතු සියලුම සම්පත් නිසි කළමනාකරණයකින් ද  
මධ්‍යම ආණ්ඩුව, පළාත් සභාව හා රාජ්‍ය නොවන සංවිධානයන්ගේ  
උපරිම දායකත්වය ලබා ගනිමින්ද  
සංස්කෘතික හා ආගමික සාරධර්මයන් ඔප්නංවමින්  
කාර්යක්ෂමව රාජ්‍ය සේවයක් තුළින්  
තිරසර කඩිනම් සංවර්ධන වැඩපිළිවෙලක් දියත් කරමින්  
ජනතා සේවාවන් සැපයීම”

**අපගේ අරමුණ**

අවංකව  
ප්‍රඥාපත්තව  
ආචාර සම්පත්තව  
අවබෝධයෙන් යුක්තව  
විෂය මූලිකව  
අපක්ෂපාතීව  
විනිවිදභාවයෙන් යුක්තව  
විගවීමෙන්  
අප්‍රමාදව  
කාර්යක්ෂමව  
හා  
සඵලතාවයෙන්  
ලබාදීමට කැපවී සිටින්නෙමු

ලේකම්තුමියගේ පණිවිඩය

1987 අංක 15 දරණ ප්‍රාදේශීය සභා පනත මගින් ස්ථාපිත, අනුරාධපුර දිස්ත්‍රික්කයේ වර්ග කි.මී.540ක වපසරියක් පුරා විසිරී පැතිරී ඇති කැකිරාව හා පලුගස්වැව ප්‍රාදේශීය ලේකම් කොට්ඨාස දෙකක් ආවරණය වන පරිදි, තුලාන් 69ක් හා ගම්මාන 164කින් සමන්විත 89, 743 ක් ඉක්ම වූ ජනතාවක් සඳහා සේවයට ඇප කැප වූ පළාත් පාලන ආයතනයක් ලෙස කැකිරාව ප්‍රාදේශීය සභාව විසින් සියලු පාර්ශ්වයන් සහ සම්බන්ධ කරගනිමින් 2025 වර්ෂය වෙනුවෙන් සම්පාදනය කරන ලද අයවැය වාර්තාව සත්වන සැසිවරාය අවසන්ව විසුරුවා හැර ඇති අවස්ථාවක වුවත් කැකිරාව ප්‍රාදේශීය සභාවේ ගණන් දීමේ නිලධාරී ලෙසත්, ලේකම් හා බලතල කාර්ය කර්තව්‍ය ක්‍රියාත්මක කරන නිලධාරී ලෙසත් මෙසේ ඉදිරිපත් කිරීමට ලැබීම ඉමහත් සතුටට කරුණකි.

වර්ෂ පහක් පුරා පැවති එනම් 2019-2023 දක්වා වූ කාලපරිච්ඡේදය තුළ ක්‍රියාත්මක වූ කැකිරාව ප්‍රාදේශීය සභාවේ සත්වන සැසි වාරය 2023.03.19 වන දින අවසන් වූ අතර, ඉන් ඉක්බිති 1987 අං 15 දරණ ප්‍රාදේශීය සභා පනතේ 9 (3) වගන්ති ප්‍රකාරව මා වෙත පැවරුණ බලතල ප්‍රකාරව දේශපාලන නායකත්වයක් නොමැති මොහොතක වුවත් ඉදිරි 2025 වර්ෂය තුළ ජනතාව වෙනුවෙන් ඉටු කිරීමට අපේක්ෂිත සේවා සමූහයත්, ඒ වෙනුවෙන් අරමුදල් සම්පාදනය කර ගන්නා ආකාරයත් මෙම අයවැය ලේඛනය තුළින් නිරූපනය කරයි. මෙම අයවැය ලේඛනය සැකසීමේ දී යෙදවුම් ලෙස අප ආයතනය කෙරෙහි ඇල්මැති පාර්ශ්ව වල අදහස් හා යෝජනා ලබා ගැනීමට කටයුතු කර ඇති බව සතුටින් යුතුව ප්‍රකාශ කරමි.

2024 වර්ෂය දෙස ආපසු හැරී බැලීමේ දී ප්‍රධාන වශයෙන් ලද ජයග්‍රහණ කිහිපයන් සිහිපත් කරන්නේ නම්

- ✓ කැකිරාව මහජන පුස්තකාලය හා මඩාටුගම මහජන පුස්තකාලය නවීකරණය කිරීමට හැකිවීම
- ✓ මහවැව ජල ව්‍යාපෘතිය ආරක්ෂිත වැට ඉදිකිරීම හා නවීකරණය කිරීමට හැකි වීම.
- ✓ කුඹුක සිසිල භූමිය වටා ආරක්ෂිත වැටක් ඉදිකිරීම හා ළමා ක්‍රීඩා උපකරණ අලුත්වැඩියා කිරීමට හැකි වීම.
- ✓ ඉදිකිරීම් කටයුතු අඩක් අවසන් කළ හබරණ සතිපොල නවීකරණ කටයුතු සම්පූර්ණයෙන් අවසන් කර ජනතාව වෙනුවෙන් විවෘත කිරීමට ලැබීම.
- ✓ 2004 වර්ෂයේ දී තක්සරු කල වරිපනම් දේපල (වසර 19කට පසු) වටිනාකම 2023 වර්ෂයේ දී ප්‍රතිශෝධනය කිරීමට හැකි වීම හා 2024 වර්ෂය තුළ වරිපනම් පැනවීමට හැකිවීම ආදායම් රැස්කිරීම.
- ✓ හබරණ සංචාරක පුරවරයේ විශාල අඩුපාඩුවක්ව පැවති පොදු වැසිකිළියේ (හබරණ සතිපොල අසල) ඉදිකිරීම් කටයුතු අවසන් කිරීමට හැකි වීම හා ජනතා පරිහරණයට ලබා දීම.
- ✓ ඉදිකිරීම් කටයුතු සාර්ථකව අවසන් කරන ලද දිවා සුරැකුම් මධ්‍යස්ථානය හා පෙර පාසල මහජන අයිතියට පත්කිරීම.
- ✓ ජාතික කියවීමේ මාසය 2024 සමගාමීව සම්මාන ප්‍රදාන උත්සවයේදී කැකිරාව ප්‍රාදේශීය සභාව දෙවන ස්ථානයට පත්වීම හා ස්වර්ණපුරවර 2023 තරගාවලියේදී ප්‍රාදේශීය සභා අතරින් තෙවන ස්ථානයද පළාත් මට්ටමින් සිව්වන ස්ථානයද ළගා කර ගැනීමට හැකි වීම ද අප විසින් ලබා ගත් ජයග්‍රහණ වේ

2024 වසර මෙන්ම 2025 වසර ද ඉතාමත් අභියෝගාත්මක වර්ෂයක් වනු නොඅනුමාන ය. මධ්‍යම රජයේ බදු ප්‍රතිපත්ති සමඟ දිවයින තුළ භාණ්ඩ හා සේවා සම්බන්ධයෙන් ඇති වන උද්ධමනකාරී තත්ත්වය පුද්ගලික අංශයට බලපෑම් ඇති කරනුයේ යම් සේද එලෙසින්ම අඩු නැතිව රාජ්‍ය ආයතන වුව අප ආයතනවලට ද එලෙසින්ම බලපෑම් කරනු ඇත. කෙසේ වෙතත් සියලු අභියෝගයන් මැද වුව ජනතාව වෙනුවෙන් කළ හැකි උපරිම සේවය කාර්යක්ෂමව හා සඵලදායීව සැපයීම අපගේ එකම අරමුණයි. ඒ සඳහා අනවශ්‍ය වියදම් හැකිතාක් අවම වන සේ වියදම් පාලනය කිරීම, ශ්‍රම සම්පතෙන් උපරිම ප්‍රයෝජන ලැබෙන ආකාරයට කාර්යක්ෂමතාවයෙන් යුතුව යෙදවීම හා ඒ සඳහා නිසි අධීක්ෂණයක් පොදුවේ අංශ මට්ටමින් මෙන්ම පුද්ගලයන් වශයෙන් එක් එක් නිලධාරියා/සේවකයා සඳහා කාර්ය සාධන ඇගයුම් දර්ශක සකස් කිරීමටත් අවශ්‍ය විධිවිධාන යොදා ඇත. එමෙන්ම නිෂ්කාර්යව පවතින වත්කම් ඵලදායී කාර්යයන්වල යෙදවීම මෙන්ම, පවතින ආදායම් මාර්ග සංවර්ධනය කිරීම හා නව ආදායම් මාර්ග කෙරෙහි අවධානය යොමුකර සභා අරමුදල් ශක්තිමත් කර ගැනීම කෙරෙහි මාගේ විශේෂ අවධානය යොමු කර ඇත.

2025 වර්ෂයේ දී ද පොදු මහජනතාවගේ අවශ්‍යතා නිසි පරිදි සපුරාලනු වස් මෙම අයවැය ලේඛනය යටතේ ස්වයං උත්පාදිත ආදායම්, පළාත් සභාවෙන් ලැබෙන ප්‍ර ප්‍රතිපාදන, මධ්‍යම රජය නියෝජනය කරමින් අමාත්‍යාංශ හරහා ලැබෙන ප්‍රතිපාදන පමණක් නොව විදේශීය අරමුදල් සැපයෙන ව්‍යාපෘති සහාය ලබා ගනිමින් පහත සඳහන් සංවර්ධනයන් සිදුකිරීමට මා බලාපොරොත්තු වෙමි.

පළමුව අපි සභාවේ ස්වයං උත්පාදිත ආදායමින් 2025 වර්ෂයේ දී ඉටු කිරීමට අපේක්ෂිත ඉලක්ක මොනවාද යන්න සලකා බලමු.

- සංවර්ධන හා පරිපාලන කටයුතු කැකිරාව නගරයට පමණක් සීමා නොවී අනෙකුත් උප නගරයන්ගේ ද විධිමත්ව හා කාර්යක්ෂම ආකාරයෙන් සිදු කිරීමේ අරමුණින් මරදන්කඩවල, මඩාටුගම හා පලුගස්වැව යනාදි උප කාර්යාලයන් අළුත්වැඩියා කිරීම හා ආරක්ෂිත වැටවල් යොදා එම දේපළ ආරක්ෂා කිරීම.
- පොදු ජනතාවගේ එදිනෙදා අවශ්‍යතාවයන් තෘප්ත කරලනු වස් කැකිරාව ආදාහනාගාර ගොඩනැගිල්ල අළුත්වැඩියා කිරීම, නගර ශාලාව අළුත්වැඩියා කිරීම, කුලී පදනමට ලබා දෙන කඩ කාමර අළුත්වැඩියා කිරීම හා එම දේපළ ආරක්ෂා කිරීම සඳහා ආරක්ෂිත වැටවල් යෙදීම.
- බල ප්‍රදේශයේ මාර්ග පද්ධතිය සංවර්ධනය වෙනුවෙන් රුපියල් මිලියන 9.2 ක් වෙන් කිරීම.
- ආදාහනාගාරය අලුත්වැඩියා කටයුතු සඳහා රු.මි.1.5 වෙන් කිරීම
- බල ප්‍රදේශයේ පාරිභෝගික ජනතාවට සෞඛ්‍යාරක්ෂිතව පහසු මිල ගණන් යටතේ මස් හා මාළු මිල දී ගැනීම සඳහා සුදුසු අලෙවි කුටි ඉදිකිරීම. (රු.මි.0.6)

2025 වර්ෂයේ ඉදිරි සංවර්ධන ඉලක්ක ඉටු කිරීම සඳහා ගත හැකි සියලු ප්‍රයත්නයන් ගැනීම මාගේ පරම යුතුකම සේ සලකා කටයුතු කරන බවත්, ඒ සඳහා ඔබ සෑම සියලු දෙනාගේම සහාය හා ආශීර්වාදය ලබාදෙනු ඇතැයි මා තරයේ විශ්වාස කරමි.

2025 වර්ෂය සඳහා වන මෙම අයවැය ලේඛනය සකස් කිරීමේ දී මා හට සහයෝගය ලබාදුන් ප්‍රධාන කළමනාකරණ සේවා නිලධාරී මහතා, ගිණුම් විෂය භාරව කටයුතු කරන සහකාර ගිණුම් නිලධාරීතුමිය ඇතුළු කොටගත් සමස්ත කාර්ය මණ්ඩලයට මාගේ හදපිරි ස්තූතිය හා ප්‍රණාමය මේ සමඟ පිරිනමන අතර, 2025 වර්ෂය සඳහා යෝජිත සංවර්ධන ඉලක්ක හා අනෙකුත් සියලු වැඩසටහන් ක්‍රියාත්මක කිරීම තුළින් කැකිරාව ප්‍රාදේශීය සභාව උතුරුමැද පළාතේ ප්‍රශස්ථතම පළාත් පාලන ආයතනයක් බවට පත්කරලීම වෙනුවෙන් ඔබගේ නොමසුරු දායකත්වය මා බලාපොරොත්තු වන අතර, නොබෝ දිනකින් ලබන්නා වූ 2025 වර්ෂය ඔබ සෑම සියලු දෙනාටම නිදුක් නිරෝගී වාසනාවන්ත සුභ නව වසරක් වේවායි මා ප්‍රාර්ථනා කරමි.

එ.එම්.ඒ.එස්.කේ. රත්නායක,  
ලේකම් හා බලතල කාර්ය කර්තව්‍ය ක්‍රියාත්මක කරන නිලධාරී,  
කැකිරාව ප්‍රාදේශීය සභාව.  
2024.

කැකිරාව ප්‍රාදේශීය සභා බල ප්‍රදේශයට අයත් ග්‍රාම නිලධාරී තුලාන්, ඊට අයත් ගම්මාන හා ජනගහනය

කැකිරාව කොට්ඨාශය

ග්‍රාම නිලධාරී කොට්ඨාසය		ගම්මානය	පවුල් ගණන	ජනගහනය			ප්‍රමිතිරී අනුපාතය
				ස්ත්‍රී	පුරුෂ	එකතුව	
605	නාවක්කුලම	නාවක්කුලම	278	431	413	844	1:1:04
		අමුණුකොළේ	89	128	123	251	1:1:04
606	මොරගොඩ	මොරගොඩ	156	181	220	401	43.24
		උණගොල්ලෑව	81	120	121	241	25.83
		බැඳිවැව	110	137	146	283	30.48
607	කීරියගස්වැව	කළුපොළ	114	155	168	323	68.7
		කීරියගස්වැව	49	72	75	147	31.2
608	මහදිවුල්වැව	මහදිවුල්වැව	224	308	323	631	09
		කෝන්වැව	12	12	13	25	1:08
609	හිණුක්කිරියාව	හිණුක්කිරියාව	310	481	455	936	1:1.05 7
		උල්පත	105	208	182	390	1:1.14
610	ගනේවිල්පොල	ගනේවිල්පොල	516	1018	991	2009	1:1:02
611	මාමිණියා රඹුව	මාමිණියා රඹුව	258	370	365	735	1:1:01
		නිකවැව	159	275	297	572	1:0:02
		කදුබොඩ	32	58	63	121	1:0:92
		හින්තරගම	24	30	30	60	1:1:00
612	කොල්ලන්කුට්ටිගම	ආට්ටිවැව	184	355	344	699	1:1:03
		කොල්ලන්කුට්ටිගම	260	825	839	1664	1:0:98
613	මාමිණියාව	මාමිණියාව	292	365	360	725	1:1.01 3
614	තෝරුවැව	තෝරුවැව	119	183	170	353	1:1.38
		නොවිකුලම	77	131	112	243	1:1.06
		කහටගස්වැව	29	74	64	138	1:076
615	කැලෑ පුලියන්කුලම	කැලෑ පුලියන්කුලම	74	98	110	208	1:145
		කදුබොඩගම	62	86	80	166	1:078
		කදිරාගම	74	137	99	236	1:098
		නාවක්කුලම	106	166	156	322	1:0.93
616	ඉහළ පුලියන්කුලම	ඉහළ පුලියන්කුලම	285	515	500	1015	1:0.72
		උලංකුලම	158	202	175	377	1:6.96
		ඇනිනිවැටුණුවැව	80	144	157	301	1:1.03
617	මරදන්කඩවල	මරදන්කඩවල	71	112	116	228	1:1.13
		මරදන්කඩවල නැගෙනහිර	410	705	684	1389	1:1.9
		මරදන්කඩවල බටහිර	128	198	192	390	1:0.9
		තවලන් හල්මිල්ලෑව	270	484	472	956	1:1.03
		රණවිරු ගම්මානය	45	88	70	158	1:1.03
618	ඔළුකරද	ඔළුකරද	141	214	203	417	1:1.0
		කරඹවත්ත	137	207	198	405	1:1.25
619	මුඩපෙරුමාගම	මුඩපෙරුමාගම	258	355	343	698	0.67
		කොට්ටල්බද්ද	51	77	57	134	0.65
620	දුම්රිය නගරය	දුම්රිය නගරය	435	678	637	1315	1:1.03
621	ඉහළගම	ඉහළගම	221	317	334	651	1:1.35

		ගොතැල්ලාගම	76	109	128	237	1:1.06
622	ශාස්ත්‍රවේදීය	ශාස්ත්‍රවේදීය	204	323	276	599	1:0.94
623	කරුක්කන්කුලම	කරුක්කන්කුලම	51	75	74	149	1:0.85
		කාංඡනන්කුලම	92	133	138	271	1:1.17
		මයිලන්පෙරුමාව	119	187	166	353	1:50:4 9
624	මයිලගස්වැව	මයිලගස්වැව	89	156	135	291	1:49:5 0
		තෙලඹියාගම	39	58	60	118	1:52:4 7
		පානික්කන්කුලම	157	249	235	484	1:1.15
625	නීකිණියාව	නීකිණියාව	145	231	213	444	1:0.96
		සමගිගම	112	186	171	357	1:1.05
		තලාව පාර	61	95	92	187	1:0.8
		ජන උද්‍යාන ගම්මානය	104	159	162	321	1:0.8
626	මලව	මලව	250	413	399	812	1:0.3
		තලාව පාර	63	98	96	194	0.98
		රෝහල පාර	32	47	49	96	53.70
		ජයන්ති පාර	114	203	207	410	12.83
627	මරදන්කඩවල පාර	මරදන්කඩවල පාර	235	338	341	679	6.34
		නගරසභා නිවාස	105	178	181	359	27.11
		උසාවි පාර	139	216	201	417	100.88
		ඩීපෝපාර	15	21	25	46	101.68
628	කැකිරාව නගරය	සෙක්කුපිටිය	201	362	370	732	93.5
		කැ.නගරය	100	130	165	295	119.4
629	කුඩාකැකිරාව	කුඩාකැකිරාව	562	1225	944	2169	1:0.97
630	මාන්කඩවල	මාන්කඩවල	212	304	293	597	1:0.78
		විතාරණගම	60	98	86	184	1:1.29
631	මල්දෙණිපුර	මල්දෙණිපුර	418	793	715	1508	*1:0.97
632	ඇඹුල්ගස්වැව	ඇඹුල්ගස්වැව	151	226	227	453	1:1.19
		නෙල්ලියගම	95	149	151	300	1:1
633	මැදවැව	මැදවැව	69	97	89	186	1:0.99
		අලියාවැටුණුවැව	82	117	118	235	1:0.9
		කිරිමැටියාව	123	160	184	344	1:1.0
634	පොතානේගම	පොතානේගම	159	255	241	496	1:3.06
		ඉලුකේගම	230	352	337	689	1:1.0
		වෙරුංකුලම	201	325	320	645	1:1.0
		ඉලුක්කඩගම	108	163	157	320	1:1.0
635	කුඹුක්වැව	කුඹුක්වැව	275	438	404	842	1:1.0
		මහවැව	126	185	200	385	1:1.0
636	රත්මල්කන්ද	රත්මල්කන්ද	232	359	325	684	1:1.0
		කුඩාවැව	34	65	62	127	1:1.10
		නබ්බවැව	4	5	7	12	1:1.04
637	මහ කැකිරාව	නිබ්බවැව	617	932	895	1827	1:0.71
		මහකැකිරාව	270	431	428	859	1:1.04
		අත්තම් නිවාස	67	89	97	186	1:1.007
		ඔලොම්බෑව පාර	70	102	118	220	1:1.086
638	ඔලොම්බෑව	ඔලොම්බෑව පාර	448	915	892	1807	1:0.91
		සෙම්බුකුලිය	138	280	295	575	1:1.02
		ඔලොම්බෑව	132	265	283	548	1:0.94
639	කොරසගල්ල	කොරසගල්ල	266	375	396	771	1:0.93
640	මැදගම	මැදගම	212	342	341	683	1:0.94

		උඩකොරසගල්ල	50	74	74	148	1:1002
641	මහ ඇලගමුව	මහඇලගමුව	609	958	901	1859	1:0.997
642	පල්ලෙහිගුර	පල්ලෙහිගුර	73	110	109	219	1:1.063
		කුඩා ඇලගමුව	217	298	281	579	1:1.009
643	උණගොල්ලුව	උණගොල්ලුව	155	251	235	486	1:1.060
		පහලගම	162	260	274	534	0.95
644	හෝරාපොල	හෝරාපොල	295	472	546	1018	1.05
		මොරගොල්ලාගම	218	293	347	640	1:157
645	නිදිගම	සුරියගම	304	491	517	1008	1:184
		නිදිගම	367	596	543	1139	1:1.05
646	බරාවිල	බරාවිල	47	64	75	139	1:0.91
		හුදලියාගම	146	229	225	454	01:17
647	මුරුගාහිටිකන්ද	කඳිපනාන	200	334	334	668	00:23
		මුරුගාහිටිකන්ද	245	412	365	777	1:1
648	කොටාගල	කොටාගල	352	608	548	1156	1:1.1
649	නෙල්බෑගම	නෙල්බෑගම	162	254	233	487	01:09
		ඉහලගම	47	83	86	169	1:1.09
650	මඩාටුගම	මඩාටුගම	188	363	305	668	1:0
		කඩවිදිය	225	432	393	825	01:14
		බක්ඹිගහ උල්පන	215	376	328	704	1:0.9
651	කණ්ඩලම නැගෙනහිර	කණ්ඩලම නැගෙනහිර	664	1132	1123	2255	1:1
652	කිතුල්හිටියාව	කිතුල්හිටියාව	143	316	292	608	1:1
		මොරගස්වැව	179	334	329	663	1:1
		පහල බුලාගල	114	219	201	420	1:0.9
653	කණ්ඩලම බටහිර	කණ්ඩලම බටහිර	403	749	757	1506	1:1.036
654	දුණුමඩලාව	දුණුමඩලාව	239	393	379	772	1:1.086
		හැවැන්තැන්නේගම	171	277	255	532	1:1.06
655	බණ්ඩාරපොතාන	බණ්ඩාරපොතාන	388	701	672	1373	1:1.15
		කඩාඩුගම	132	232	234	466	1:1.01
656	උදුරව	උදුරව උතුර	205	353	332	685	1:1.031
		උදුරව දකුණ	79	141	122	263	1:1.10
		කොම්පලයාගම	57	89	97	186	1:1.11
		දෙන්නාව	36	66	64	130	1:0.99
657	දඹේවටන	දඹේවටන	158	276	278	554	1:1.05
		කලාගම	260	408	386	794	1:1.
		අලුත් බලලු වැව	30	57	57	114	1:1.
<b>එකතුව</b>			<b>21883</b>	<b>36415</b>	<b>35243</b>	<b>71658</b>	

පලුගස්වැව කොට්ඨාශය

ග්‍රාම නිලධාරී කොට්ඨාසය	ගම්මානය	පවුල් ගණන	ජනගහනය			
			ස්ත්‍රී	පුරුෂ	එකතුව	
589 - හබරණ	නගර නිර්මාණ පෙදෙස	45	106	112	218	0.946
	අනුරාධපුර පාර	60	119	109	228	1.092
	අරුණෝදාගම	44	112	98	210	1.143
	පොළොන්නරු පාර	72	126	131	257	0.962
	ලක්සිරිගම	131	197	183	380	1.077
	හබරණගම	198	322	307	629	1.049
	දඹුල්ල පාර	290	492	481	973	1.023
590 - කාශ්‍යපගම	ත්‍රිකුණාමලය පාර	235	334	344	678	1.00
	කාශ්‍යපගම	390	563	578	1141	0.974
591 හිරිවඩුන්න	පි.සිරිගම	89	140	122	262	1.148
	හිරිවඩුන්න	311	443	450	893	0.984
592 වායා උල්පත	කුඩාමිගස්වැව	110	157	162	319	0.97
	බුලනගම	108	173	187	360	0.925
	තිඹලව	123	168	176	344	0.955
	පහලගම	67	100	99	199	1.01
	සියඹලාගස්වැව	55	76	73	149	1.041
593 කැලෑව	උල්පතගම	37	59	56	115	1.054
594 දෙමුන්නැව	බෙල්ලන්කඩවල	416	636	615	1251	1.034
	දෙමුන්නැව	73	106	102	208	1.039
595 කුඩාරඹාවැව	ගල්කඩවල	93	146	150	296	0.973
	කුඩාරඹාවැව	125	191	170	361	1.124
596 කුඹුක්වැව	පුවක්පිටිය	179	267	250	517	1.068
	කුඹුක්වැව	94	131	130	261	0.723
597 එප්පාවල	වෙරගල	210	287	292	579	0.983
	ආසිරිගම	236	336	329	665	1.021
	එප්පාවල	64	99	96	195	1.031
	5 කණුව	41	56	54	110	1.037
598 මඩවල	හබදිවුල්වැව	52	76	76	152	1
	නාමල්පුර	254	374	332	706	1.127
	මහමිගස්වැව	130	198	194	392	1.021
599 මහාරඹාවැව	සියඹලාදමන	21	30	26	56	1.154
	හල්මිල්ලවැව පැරණිගම	101	159	140	299	1.136
	හල්මිල්ලවැව රඹුව පාර	91	136	134	270	1.015
600 මෙමුණිගම	මහාරඹාවැව	78	111	116	227	0.957
	මෙමුණිගම	129	213	188	401	1.133
	තෙල්හවඩියාව	30	40	37	77	1.081
601 පලුගස්වැව	නිකගහවැව	9	15	16	31	0.938
602 සේනාදිරියාගම	පලුගස්වැව	408	612	585	1197	1.046
	සේනාදිරියාගම	328	468	471	939	0.994
603 හොට්විල	උල්පතගම	48	69	72	141	0.958
	හොට්විල	363	561	519	1080	1.081
604 ගලපිටගල	උඩකඩවල	91	114	124	238	0.92
	ගලපිටගල	198	274	264	538	1.038
මුළු එකතුව		6227	9392	9150	18542	

කැකිරාව ප්‍රාදේශීය සහ ඛලප්‍රදේශයේ ජනගහනය - සාරාංශය

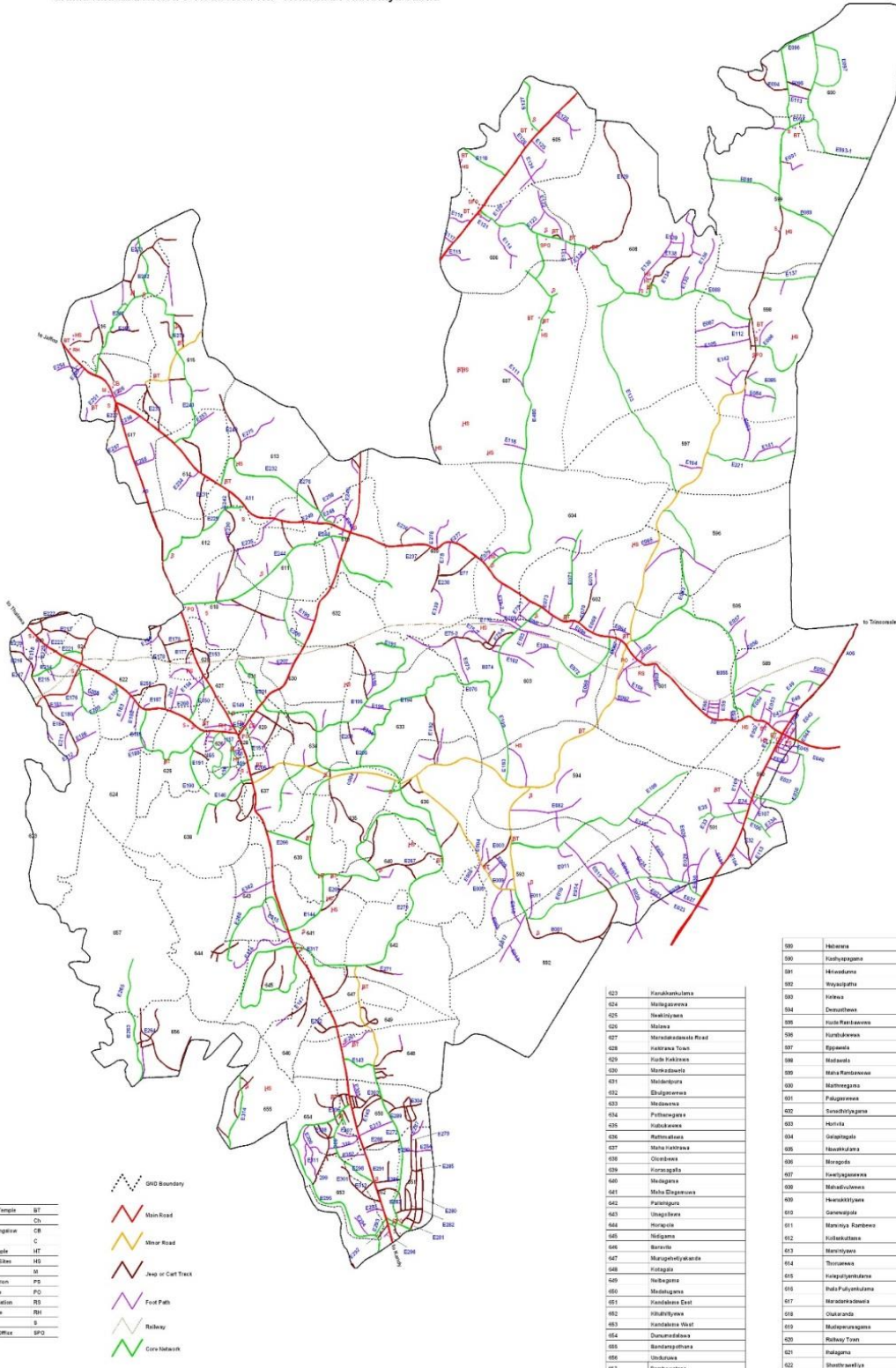
අ.අ.	කොට්ඨාශය	පවුල් ගණන	ස්ත්‍රී	පුරුෂ	එකතුව
01.	කැකිරාව	21,883	36,415	35,243	71,658
02.	පලුගස්වැව	6,227	9,392	9,150	18,542
		<b>28,110</b>	<b>45,807</b>	<b>44,393</b>	<b>90,200</b>

- මෙම ජනගහණ තොරතුරු කැකිරාව හා පලුගස්වැව ප්‍රාදේශීය ලේකම් කාර්යාලවල සම්පත් පැතිකඩ - 2023 අනුව ලබාගත් තොරතුරු අනුසාරයෙන් සකස් කර ඇති බව කරුණාවෙන් සලකන්න.

පොදු සංඛ්‍යා ලේඛණ තොරතුරු

අනු අංකය	විස්තරය	ඒකකය
	<b>පොදු තොරතුරු</b>	
01	පළාත	උතුරු මැද පළාත
	පරිපාලන දිස්ත්‍රික්කය	අනුරාධපුර
	ප්‍රාදේශීය ලේකම් කොට්ඨාශ	කැකිරාව, පලුගස්වැව
	ඛල ප්‍රාදේශයේ විශාලත්වය	වර්ග කිලෝමීටර් 529 කි
	ග්‍රාම නිලධාරී තුළුන් ගණන	69
	ගම් ගණන	164
	ප්‍රාදේශීය සභාවට අයත් උපකාර්යාල ගණන (මරදන්කඩවල, පලුගස්වැව, මරදන්කඩවල)	03
	ජනගහනය (පලුගස්වැව හා කැකිරාව)	90200
	ප්‍රාදේශීය සහ කාර්යාලයේ රාජකාරී කිරීමට අනුමත කාර්ය මණ්ඩලය	102

Grama Niladai Division & Road Network - Kekirawa Pradeshiya Sabha



Buddhist Temple	BT
Chitrak	Ch
Choral Mangalaya	CM
Court	C
Hindu Temple	HT
Historical Sites	HS
Mosque	M
Police Station	PS
Post Office	PO
Railway Station	RS
Rest House	RH
School	S
Sub Post Office	SPO

---	GMD Boundary
—	Main Road
—	Minor Road
—	Joop or Cart Track
—	Foot Path
—	Railway
—	Cable Network

623	Handimkulama
624	Manigayama
625	Neelapayama
626	Milawa
627	Marakandakula Road
628	Katirawa Tank
629	Kula Kulkawa
630	Marakandakula
631	Maldakpota
632	Saligayama
633	Mahawana
634	Pattinayama
635	Kulakawana
636	Mattakawana
637	Maha Mahawana
638	Chirawana
639	Koragayala
640	Malgayama
641	Maha Dhanayama
642	Pattinayama
643	Ulagayama
644	Koragayala
645	Malgayama
646	Mahawana
647	Maragayalawada
648	Katagala
649	Neelapayama
650	Mattakawana
651	Handakawa East
652	Mattakawana
653	Handakawa West
654	Dhanurudakawa
655	Manigayama
656	Ulagayama
657	Dambawana

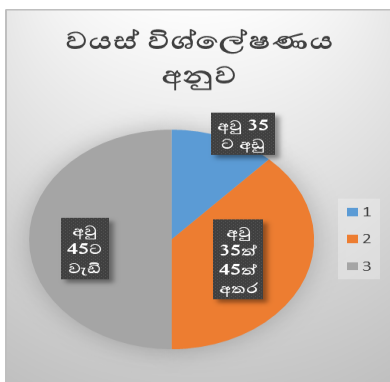
658	Handakawa
659	Handakawana
660	Mattakawana
661	Handakawa East
662	Handakawa West
663	Handakawa East
664	Handakawa West
665	Handakawa East
666	Handakawa West
667	Handakawa East
668	Handakawa West
669	Handakawa East
670	Handakawa West
671	Handakawa East
672	Handakawa West
673	Handakawa East
674	Handakawa West
675	Handakawa East
676	Handakawa West
677	Handakawa East
678	Handakawa West
679	Handakawa East
680	Handakawa West
681	Handakawa East
682	Handakawa West
683	Handakawa East
684	Handakawa West
685	Handakawa East
686	Handakawa West
687	Handakawa East
688	Handakawa West
689	Handakawa East
690	Handakawa West
691	Handakawa East
692	Handakawa West
693	Handakawa East
694	Handakawa West
695	Handakawa East
696	Handakawa West
697	Handakawa East
698	Handakawa West
699	Handakawa East
700	Handakawa West

0 1 2 kilometers

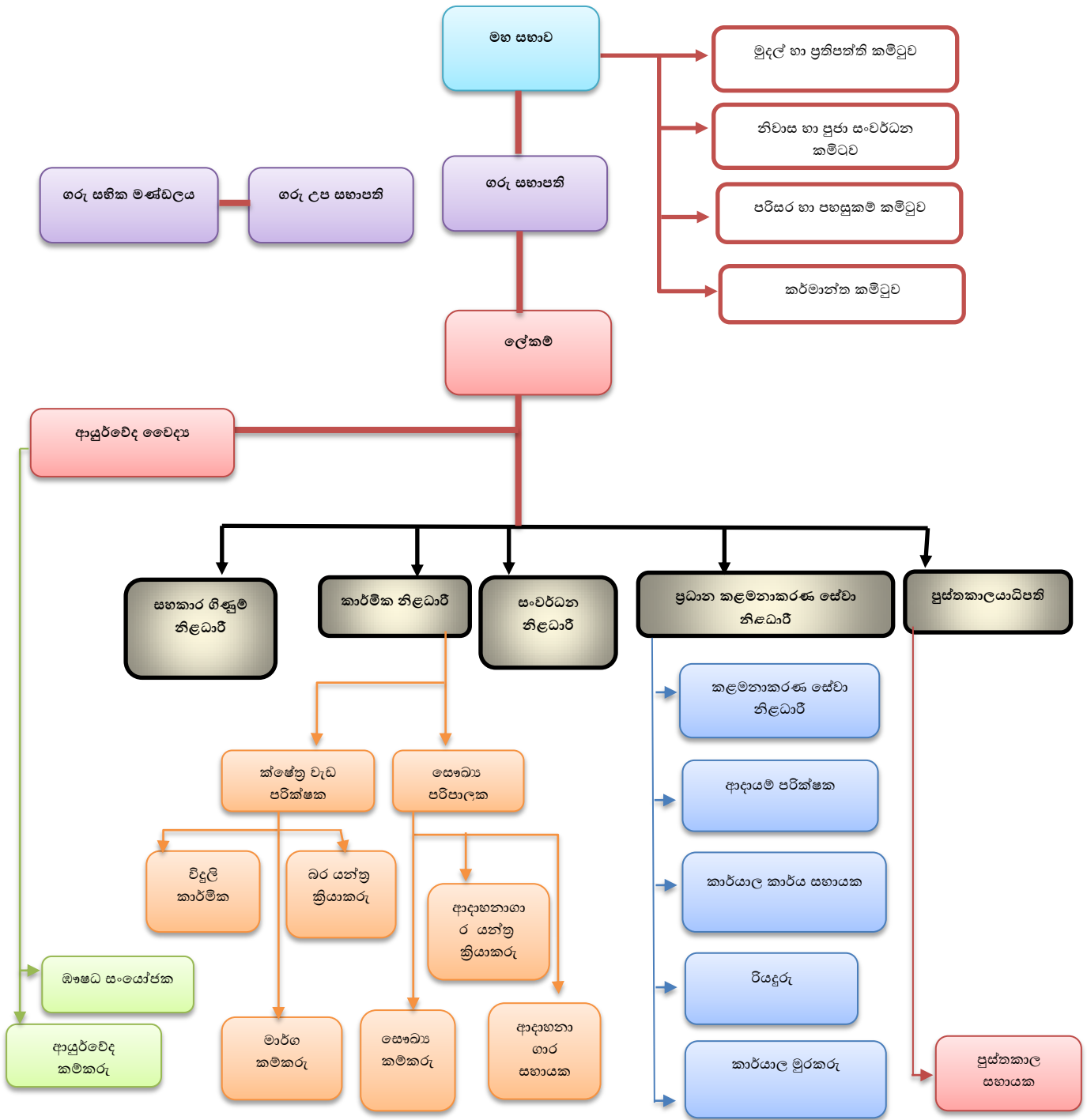
Scale: 1:50,000 of 2018 Survey  
 21/11/2018

**2024.12.31 දිනට අනුමත හානට්‍ය කාර්යය මණ්ඩලය**  
**ස්ත්‍රී/ පුරුෂ භාවය සහ වයස් විශ්ලේෂණය අනුව**  
**කතිරව ප්‍රභේදය සහව**

අ/අ	තනතුරු නමය	අනුමත සංඛ්‍යාව	සිටින සංඛ්‍යාව	ස්ත්‍රී/පුරුෂ		වයස් විශ්ලේෂණය අනුව			අනියම්	පුරප්පඩ
				ස්ත්‍රී	පුරුෂ	අවු 35 ට අඩු	අවු 35 න් 45න් අතර	අවු 45 ට වඩා		
01	ලේකම්	1	1	1				1		
02	ආයුර්වේද වෛද්‍ය නිලධාරී	1	1	1			1			
03	කළමනාකරණ සහකාර	10	9	8	1	1	5	3		1
04	සංවර්ධන නිලධාරී	5	6	5	1	3	3			
05	සහකාර ගිණුම් නිලධාරී	1	1	1			1			
06	පුස්තකලයාචාරි	3	1	1			1			2
07	තක්ෂණ නිලධාරී	3	2		2	1	1			1
08	ආදායම් පරීක්ෂක	5	3	1	2	1		2		2
09	ක්ෂේත්‍ර වඩ අධීක්ෂක	1	1		1		1			
10	සෙබලා පරිපාලක	1	1		1		1			
11	පෙළු වෙළඳපල භාරකරු	1	0	0						
12	කාර්යලය කාර්යය සහායක	6	6	2	4	2		4		
13	පුස්තකල සහායක	5	4	4			3	1		1
14	මුරකරු	5	4		4			4		1
15	රියදුරු	4	4		4		1	3		
16	නළ ලිං ක්‍රියකරු	1	0	0						1
17	විදුලි කාර්මික	1	1		1			1		
18	ආදානනාගාර යන්ත්‍ර ක්‍රියකරු	1	1		1			1		
19	ආදානනාගාර සහායක	1	1		1			1		
20	ඔෆෂඩ සංයෝජක	1	0	0						1
21	ආයුර්වේද කම්කරු		1	1				1		
22	බර යන්ත්‍ර ක්‍රියකරු	1	1		1		1			
23	මර්ග කම්කරු	20	20	2	18	1	9	10		
24	සෙබලා කම්කරු	24	23	2	21	2	7	14	2	0
<b>එකතුව</b>		<b>102</b>	<b>92</b>	<b>29</b>	<b>63</b>	<b>11</b>	<b>35</b>	<b>46</b>	<b>2</b>	<b>10</b>

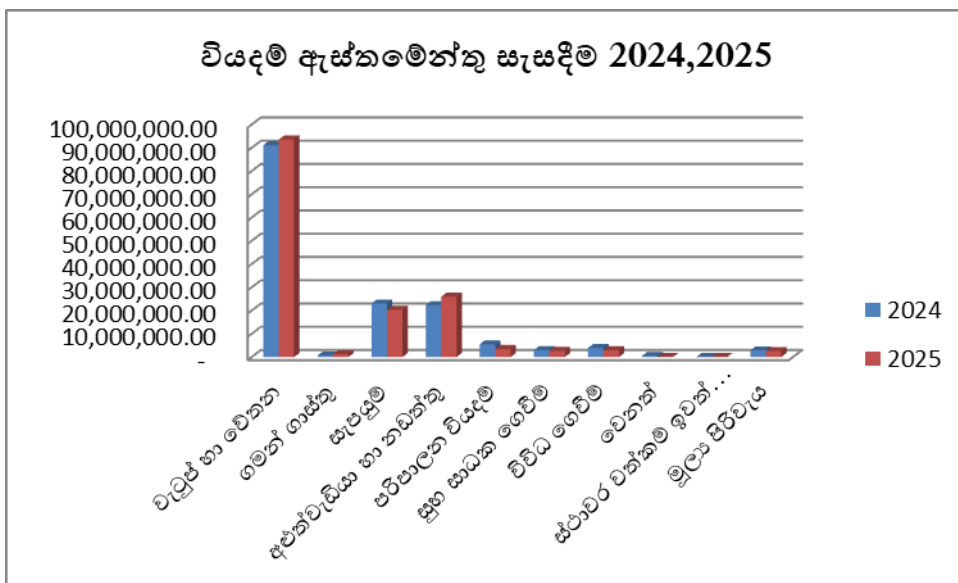
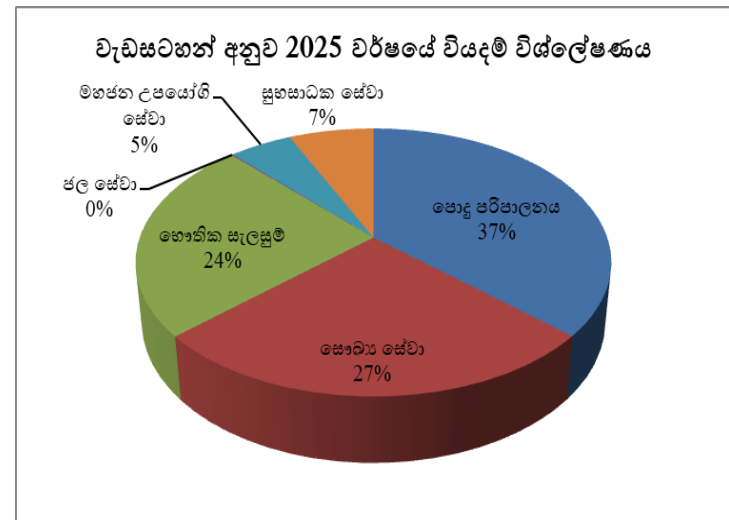
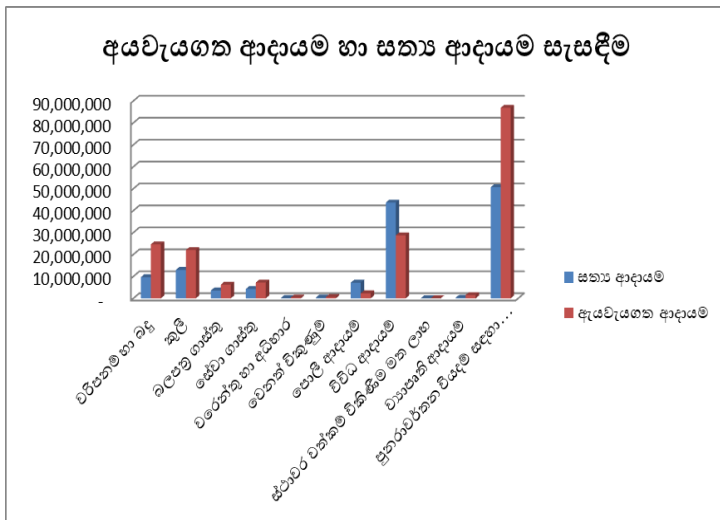
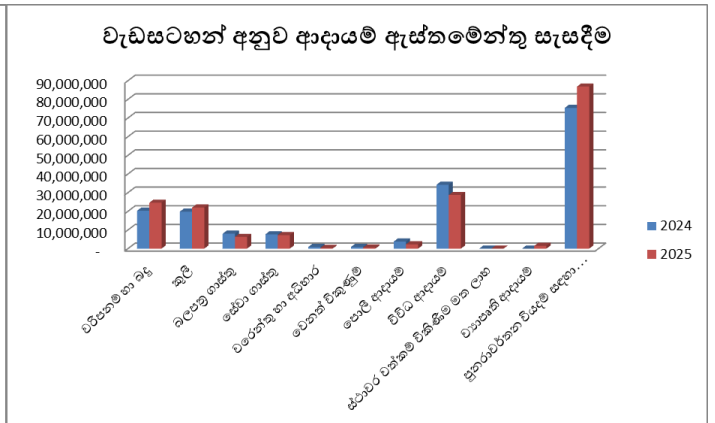
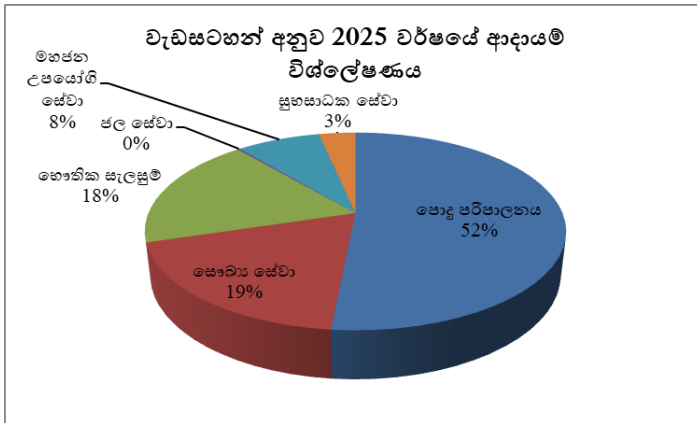


කැකිරාව ප්‍රාදේශීය සභාවේ සංවිධාන ව්‍යුහය



## 2025 ආදායම් ඇස්තමේන්තු විශ්ලේෂණය

### කැකිරාව ප්‍රාදේශීය සභාව



**අයවැය ප්‍රතිපත්ති**

01. අනියම්/ආදේශක/කොන්ත්‍රාත්/දෛනික පදනම මත බඳවා ගන්නා අය සඳහා වෙන් කරන වැටුප් හා දීමනා ප්‍රමාණය ස්වයං උත්පාදිත ආදායමින් 30%ක් නොඉක්මවීම.
02. ප්‍රාග්ධන වියදම් සඳහා ස්වයං උත්පාදිත ආදායමින් 15%ක් හෝ ඊට වැඩි ප්‍රතිශතයක් වෙන් කිරීම.
03. ආපදා කළමනාකරණය සඳහා වාර්ෂික ස්වයං උත්පාදිත ආදායමින් 0.5%ක් හෝ ඊට වැඩි ප්‍රතිශතයක් වෙන් කිරීම.
04. අධ්‍යාපන කටයුතු හා වෘත්තීය අධ්‍යාපනය සඳහා ස්වයං උත්පාදිත ආදායමින් 0.5%ක් වෙන් කිරීම.
05. බලප්‍රදේශයේ ජනතාවගේ සෞඛ්‍ය ප්‍රවර්ධන හා රේග නිවාරණය සඳහා වාර්ෂික ස්වයං උත්පාදිත ආදායමින් 3%ක් වෙන් කිරීම
06. සියලුම දේපල සඳහා වරිපනම් ප්‍රතිශතය 12%ක උපරිම මට්ටමේ පවත්වාගෙන යාම.
07. සංචාරක මණ්ඩලයේ ලියාපදිංචි හෝටල්වල ඉකුත් වර්ෂයේ විගණිත මූල්‍ය ප්‍රකාශනවල සඳහන් මුළු පිරිවැටුම මත 1%ක උපරිමයක් වන පරිදි බලපත්‍ර ලබා දීම.
08. කාර්ය මණ්ඩලයේ ධාරිතා සංවර්ධනය, අභිප්‍රේරණය හා සුභසාධක කටයුතු වෙනුවෙන් ස්වයං උත්පාදිත ආදායමින් 0.05%ක් වෙන් කිරීම
09. වාර්ෂික අයවැය සකස් කිරීමේ ක්‍රියාවලියේ දී පහත සඳහන් කණ්ඩායම්වල ඇතුළත්භාවය සහිත ප්‍රවේශයන් භාවිතා කරයි.
  - ❖ කාන්තා කණ්ඩායම්වල ඉදිරි දර්ශනය හා ප්‍රමුඛතාවයන් සැලකිල්ලට ගැනීම සහතික කිරීම.
  - ❖ ආර්ථික වරප්‍රසාද නොලත් කණ්ඩායම්වල විශේෂ අවශ්‍යතාවයන් සහ අභියෝග ආමන්ත්‍රණය කිරීම සහතික කිරීම.
  - ❖ සාමාජීය වශයෙන් වරප්‍රසාද නොලත් කණ්ඩායම්වල අන්‍යෝන්‍යතාවයන් සහ ඕනෑ එපාකම් සලකා බැලීම.
  - ❖ පෞද්ගලික අංශයේ කණ්ඩායම්වල පරිඥානය සහ නිර්දේශයන් සලකා බැලීම.
  - ❖ අවිධිමත් ව්‍යාපාර අංශයේ කණ්ඩායම්වල වැදගත්කම සැලකිල්ලට ගෙන ඔවුන්ගේ ඉදිරි දර්ශනය අයවැය ඇතුළත් කිරීම සලකා බැලීම.
  - ❖ තරුණ අවිධිමත් කණ්ඩායම්වල වැදගත්කම සැලකිල්ලට ගෙන තරුණ කණ්ඩායම්වල සහභාගීත්වය සහ නියෝජනය සහතික කිරීම.
  - ❖ ආබාධිත අවිධිමත් කණ්ඩායම්වල අයිතිවාසිකම් සහ අවශ්‍යතා පිළිගනිමින් ඔවුන්ගේ ඉදිරි දර්ශනය අයවැය තීරණ ඇතුළත් කිරීම.
10. සැමට පිරිසිදු පානීය ජලය සැපයීම වෙනුවෙන් ස්වයං උත්පාදිත ආදායමින් 1%ක් වෙන් කිරීම.
11. සෞඛ්‍ය හා සනීපාරක්ෂාව සැලසීම වෙනුවෙන් ස්වයං උත්පාදිත ආදායමින් 5%ක් වෙන් කිරීම.
12. පුනර්ජනනීය බලශක්ති ප්‍රභව වෙනුවෙන් සෑම වර්ෂයකම ස්වයං උත්පාදිත ආදායමින් 1%ක් වෙන් කිරීම.
13. වෙනත් ප්‍රතිපත්ති

- ක්‍රීඩා පිටිය වෙන් කිරීම

01. පාසැල් - පාසල් ක්‍රීඩා හා මුදල් අයකිරීමකින් තොරව සිදුකරනු ලබන ක්‍රීඩා වැඩසටහන් සඳහා නොමිලේ ලබාදීම. මෙහිදී රු.5,000.00ක මුදලක් කසළ ඉවත් කිරීම වෙනුවෙන් ආපසු ගෙවීමේ පදනම මත තැන්පත් කළ යුතු වේ. නිසි පරිදි කැළි කසළ ඉවත් කළ බවට තහවුරු කරගත් පසු අදාළ තැන්පතු මුදල නිදහස් කෙරේ.
02. පෙර පාසැල් - පෙර පාසල් උත්සව සඳහා ක්‍රීඩා පිටිය නොමිලේ ලබා දේ. මෙහිදී රු.5000.00ක මුදලක් කසළ ඉවත් කිරීම වෙනුවෙන් ආපසු ගෙවීමේ පදනම මත තැන්පත් කළ යුතු වේ. නිසි පරිදි කැළි කසළ ඉවත් කළ බවට තහවුරු කරගත් පසු අදාළ තැන්පතු මුදල නිදහස් කෙරේ.
03. රජයේ ආයතන - බලප්‍රදේශය තුළ පවතින පූර්ණ රාජ්‍ය ආයතන සඳහා මුදල් අයකිරීමකින් තොරව සිදුකරන වැඩසටහන් සඳහා නොමිලේ ක්‍රීඩාපිටිය වෙන්කර ගත හැකි ය. මෙහි දී රු.5000.00ක මුදලක් කසළ ඉවත් කිරීම වෙනුවෙන් ආපසු ගෙවීමේ පදනම මත තැන්පත් කළ යුතු වේ. නිසි පරිදි කැළි කසළ ඉවත් කළ බවට තහවුරු කරගත් පසු අදාළ තැන්පතු මුදල නිදහස් කෙරේ.
04. ක්‍රීඩා සමාජ - බලප්‍රදේශය තුළ ලියාපදිංචි ක්‍රීඩා සමාජ සඳහා ක්‍රීඩාපිටිය ලබා දීම

දිනකට ක්‍රීඩාපිටිය වෙන් කිරීම සඳහා අනුමත ගාස්තුවට සමාන මුදලක් මාස 01ක සේවා ගාස්තු ලෙස අයකිරීමේ පදනමින් ගිවිසුම්ගත වීම හා ක්‍රීඩාපිටියේ ආරක්ෂාව වෙනුවෙන් මාස 01ක් සඳහා අයකිරීමට නියමිත මුදල මෙන් තුන්ගුණයක ආරක්ෂිත ඇප තැන්පතුවක් ලබාගෙන වාර්ෂිකව අලුත්වන පරිදි ගිවිසුම්ගත වී සභාව මගින් විශේෂ වෙන් කිරීම් සිදු නොවන දිනවලදී ක්‍රීඩා පුහුණුවීම් සඳහා ලබාදීම. මෙහිදී ක්‍රමානුකූලව කසළ බැහැර කිරීමේ කොන්දේසිය මත ලබාදීම අනිවාර්යය වේ.

- කැකිරාව පොදු වෙළඳපල කඩ කාමර ලබාදීම.

01. බලප්‍රදේශය තුළ ස්ථීර පදිංචි කාන්තා ව්‍යවසායිකාවන් සඳහා අවමය 20%ක ඉඩකඩක් ලබාදීම.

02. බලප්‍රදේශය තුළ ස්ථීර පදිංචි විශේෂ අවශ්‍යතා සහිත (සාමාජීය වහයෙන් වරප්‍රසාද නොලත් කණ්ඩායම්/පුද්ගලයින්) ව්‍යවසායකයන් සඳහා 5%ක ඉඩකඩක් වෙන් කිරීම.

- කැකිරාව ඉරුදින සතිපොළ ඉඩකඩ වෙන් කිරීම.

01. බලප්‍රදේශය තුළ ස්ථීර පදිංචි කාන්තා හා වැන්දඹු කාන්තා ව්‍යවසායකයින් සඳහා අවමය 20%ක ඉඩකඩක් ලබා දීම.

02. ප්‍රදේශය තුළ ස්ථීර පදිංචි විශේෂ අවශ්‍යතා සහිත (සාමාජීය වහයෙන් වරප්‍රසාද නොලත් කණ්ඩායම්/පුද්ගලයින්) ව්‍යවසායකයන් සඳහා 50%ක ඉඩකඩක් වෙන් කිරීම.

- යන්ත්‍ර කුලියට දීම

➢ බැකෝ ලෝඩරයි (JCB) කුලියට දීම.

\* බලප්‍රදේශය තුළ පවතින පන්සල්/කෝවිල්/පල්ලි/ආරණ්‍ය සේනාසන සඳහා ඉන්ධන රහිතව උපරිමය පැය 02 කාලයක් නොමිලේ ලබා දීමටත් ඊට වැඩිවන කාලය සඳහා අනුමත ගාස්තු අය කිරීම.

\* උපරිමය පැය 02කට සීමාවන පරිදි කැකිරාව උසාවිය හා කැකිරාව පොලීසියට බැකෝ ලෝඩරය අත්‍යාවශ්‍ය කටයුතු වලදී ලබා දීමටත්, ඊට වැඩිවන අවස්ථා වල දී අනුමත ගාස්තු අය කිරීම.

\* ඉහත සඳහන් ආයතන හැර වෙනත් කිසිදු ආයතනයක් සඳහා කිසිම ආකාරයකින් නොමිලේ ලබා නොදීම.

➢ තණකොළ කපන යන්ත්‍ර කුලියට දීම.

\* බලප්‍රදේශය තුළ පවතින පාසල් - දුෂ්කර/ පාසල් සඳහා ඉන්ධන රහිතව ක්‍රීඩා පිටිවල තණකොළ කැපීම.

\* බලප්‍රදේශය තුළ පවතින රජයේ ආයතන - උසාවිය හා පොලීසිය සඳහා නොමිලේ ලබා දීම හා අනෙකුත් කිසිදු ආයතනයකට නොමිලේ ලබා නොදීම.

➢ ජල බවුසර් කුලියට දීම.

\* බලප්‍රදේශය තුළ පැවැත්වෙන අවමංගලය උත්සව සඳහා ජලය රහිතව ජල බවුසර් සේවා සැපයීම.

- කොඩිකණු කුලියට දීම

01. බලප්‍රදේශය තුළ පවතින රජයේ ආයතන - අනුමත ගාස්තුවෙන් 50%ක් ගෙවිය යුතු වේ. (කොඩි කණුවකට රු.200.00 බැගින් වූ ආපසු ගෙවන ඇප තැම්පතුවකට යටත්ව)

02. බලප්‍රදේශය තුළ පවතින පාසල් - නොමිලේ ලබාදීම (කොඩි කණුවකට රු. 200.00 බැගින් වූ ආපසු ගෙවන ඇප තැම්පතුවකට යටත්ව)

03. බලප්‍රදේශය තුළ පවතින පන්සල්/කෝවිල්/පල්ලි/ආරණ්‍ය සේනාසන - නොමිලේ ලබාදීම (කොඩි කණුවකට රු. 200.00 බැගින් වූ ආපසු ගෙවන ඇප තැම්පතුවකට යටත්ව)

- ආදාහනාගාරය වෙන් කිරීම

01. බලප්‍රදේශය තුළ පවතින පාසල් හා පෙර පාසල් - අනුමත ගාස්තුවෙන් 50%ක මුදලක් අය කෙරේ.

- 02. බලප්‍රදේශය තුළ පවතින රජයේ ආයතන - පූර්ණ රාජ්‍ය ආයතනවල වැඩසටහන් වෙනුවෙන් අනුමත ගාස්තුවෙන් 75%ක මුදලක් අය කෙරේ.
- 03. සාම්ප්‍රදායික දේශීය කලා කටයුතු දිරිමත් කිරීමේ අරමුණින් අනුමත ගාස්තුවෙන් 20%ක වට්ටමක් සහිතව නගර ශාලාව වෙන් කිරීමට අවස්ථාව ලබාදීම (වේදිකා නාට්‍ය, රූකඩ නාට්‍ය, කවි මඩු හා ගී රසවින්දන වැඩසටහන් වැනි)
- නගර ශාලාව වෙන් කිරීම
  - 01. බල ප්‍ර දේශය තුළ පවතින පාසල් හා පෙර පාසල් - අනුමත ගාස්තුවෙන් 50% ක මුදලක් අය කෙරේ
  - 02. බල ප්‍ර දේශය තුළ පවතින රජයේ ආයතන - පූර්ණ රාජ්‍ය ආයතනවල වැඩසටහන් වෙනුවෙන් අනුමත ගාස්තුවෙන් 75%ක මුදලක් අය කෙරේ.
  - 03. සාම්ප්‍රදායික දේශීය කලා කටයුතු දිරිමත් කිරීමේ අරමුණින් අනුමත ගාස්තුවෙන් 20%ක වට්ටමක් සහිතව නගර ශාලාව වෙන්කිරීමට අවස්ථාව ලබා දීම. ( වේදිකා නාට්‍ය, රූකඩ නාට්‍ය, කවි මඩු හා ගී රස වින්දන වැඩසටහන් වැනි)

**(747) කැනීරාව ප්‍රාදේශීය සභාව**  
**අයවැය සාරාංශය - 2025**

අංශ ශීර්ෂය	අංශ විස්තරය	2023 සභා ආදායම	2024,09,30 දක්වා සභා ආදායම	2024 අදායම ඇස්තමේන්තු	2025 අදායම ඇස්තමේන්තු	වැය ශීර්ෂය	වැය විස්තරය	2023 සභා වියදම	2024,09,30 දක්වා සභා වියදම	2024 වියදම ඇස්තමේන්තු	2025 වියදම ඇස්තමේන්තු
<b>පුනරාවර්තන ආදායම</b>											
4100	විවිධතා හා බදු	9,647,104	17,525,483	24,600,733	24,600,733	1000	වැටුප් හා මේතන	22,477,825	46,438,848	91,114,520	93,548,830
4200	කැලී	12,998,269	12,686,309	19,853,933	22,020,398	1100	මෙන් හාස්තු	686,598	422,562	641,000	1,189,200
4300	බලපත්‍ර හාස්තු	3,585,048	3,336,742	8,001,000	6,261,000	1200	සැලසුම	4,437,647	13,603,576	23,028,000	20,334,000
4400	සේවා හාස්තු	4,275,050	3,387,561	7,666,000	7,228,000	1300	අපනයම් හා නඩත්තු	3,842,060	4,027,746	22,327,000	25,950,000
4500	විවිධතා හා අධිකාර	127,897	25,724	870,000	395,000	1400	පරිපාලන වියදම්	2,027,078	2,161,952	5,499,000	3,498,800
4600	වෙනත් විකුණුම්	321,261	239,461	900,000	600,000	1500	සුභ සාධක මෙවම්	117,450	313,300	2,982,000	2,650,000
4700	පොලී ආදායම	7,168,492	955,336	3,800,000	2,300,000	1600	විවිධ මෙවම්	3,532,408	389,898	3,935,000	2,924,000
4800	විවිධ ආදායම	43,640,922	31,921	34,232,000	28,727,000	1700	මේතන	1,630,569	2,421	508,000	2,000
4850	ස්ථාවර වත්කම් නිකුත් මත ලාභ	-	-	25,000	25,000	1850	ස්ථාවර වත්කම් ඉවත් කිරීම මත පාඩු	25,970	-	25,000	26,000
4900	වාග්‍යාන ආදායම	294,587	566,715	-	1,500,000	1900	මූල්‍ය පිරවුය	2,209,535	2,019,774	2,848,600	2,578,625
5100	පුනරාවර්තන වියදම් සඳහා රජයෙන් වන පැවරුම්	50,671,214	37,129,137	75,452,523	86,852,620						
<b>පුනරාවර්තන ආදායම එකතුව</b>											
		132,729,842	75,884,388	171,133,298	180,509,752		පුනරාවර්තන වියදම් එකතුව	40,987,139	69,380,077	152,908,120	152,701,455
5200	විස්තීර්ණ ආදායම හඳුනා ගන්නා ප්‍රාග්ධන වියදම් ප්‍රදාන	5,509,044	-	4,940,731	4,876,769	1800	වර්ෂයේ ක්ෂේප සඳහා වෙන් කිරීම්	3,423,701	-	16,026,165	13,549,316
<b>මුළු එකතුව</b>											
		138,238,886	75,884,388	176,074,030	185,386,521		මධ්‍යම සඳහා අතිරික්තය (ලංසුකාවය)	93,828,046	6,504,311	7,139,745	19,135,750
							මුළු එකතුව	138,238,886	75,884,388	176,074,030	185,386,521

-ස්වයං උත්පාදිත ආදායම ඇස්තමේන්තුව  
රු. 93 (රු. 93,657,132)  
-ලසාවි දඩ හා මුද්දර හාස්තු හැර ස්වයං  
උත්පාදිත ආදායම ඇස්. රු. 66  
(රු. 66,107,132)

-ජංගම තොරතුරු වත්කම් ඇස්තමේන්තුව රු. 33  
(රු. 45,035,750)  
-පුනරාවර්තන තොරතුරු වත්කම් සඳහා ප්‍රදාන රු.  
මි. 25 (රු. 25,900,000)  
-ස්වයං උත්පාදන ආදායම් මත පුනරාවර්තන  
තොරතුරු වත්කම් ඇස්තමේන්තුව රු. 19  
(රු. 19,135,750)

-පුනරාවර්තන වියදම (සංවර්ධන යෝජනා) -  
මාර්ග අලුත්වැඩියා හා නඩත්තු රු. 16  
(රු. 16,600,000)

-පුනරාවර්තන අතිරික්තය - රු. 27  
(රු. 27,808,297)  
-සමස්ත අයවැය අතිරික්තය -රු. 19  
(රු. 19,135,750)